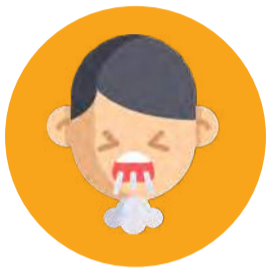


GUIDE DES BONNES PRATIQUES LORS D'UNE INTERVENTION DANS VOTRE LOGEMENT

Travaux de maintenance ou entretien

La conformité des recommandations et des règles LMH aux fiches et guides du Ministère du travail et de l'OPPBT a été validée par SOCOTEC.

1. Quels sont les risques de transmission du COVID 19 ?



Quand vous êtes touché par un postillon ou une gouttelette contaminés.

Secrétions projetées lors d'éternuements ou de la toux, en cas de contact étroit : même lieu de vie, contact direct à moins d'un mètre en l'absence de mesures de protection.

Rappelez-vous que vous pouvez aussi être porteur du virus et le transmettre.



Quand vous portez vos mains ou un objet contaminé au visage.

Un risque important de transmission est le contact des **mains non lavées**. Sur les surfaces contaminées, le **virus peut survivre de quelques heures à quelques jours** (voir ci-dessous).

Quand **vous mangez, buvez, fumez ou vapotez, si vous avez les mains sales** ou que vous partagez les aliments, les bouteilles ou verres avec d'autres, il existe un risque important lors du contact de la main avec la bouche.

2. Quelle est la durée de vie du virus selon les surfaces ?



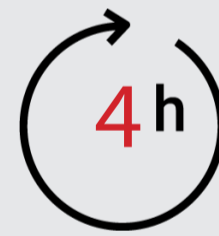
Soit 3 jours sur du **PLASTIQUE**



Soit 2 jours sur de l'**ACIER INOXYDABLE**



Soit 1 jour sur du **CARTON**



Sur du **CUIVRE**

3. Quels sont les gestes barrières à adopter ?

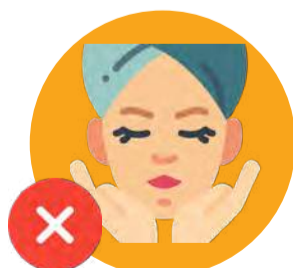
Le risque principal est lié à la transmission du virus principalement par voie aéroportée lors de contacts rapprochés (à moins de 1 mètre) avec une personne malade essentiellement par la toux ou par voie cutanée directe suivi de contact avec les muqueuses consécutivement à un contact direct avec un malade ou indirect par contact avec des objets contaminés.



LAVEZ-VOUS SOUVENT LES MAINS



SALUEZ SANS SE SERRER LA MAIN



NE VOUS TOUCHEZ PAS LE VISAGE



UTILISEZ DES MOUCHOIRS ET LE JETER



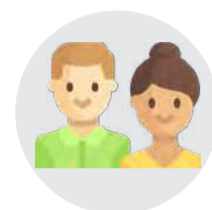
TOUSSEZ DANS UN MOUCHOIR OU VOTRE COUDE

4. Bonnes pratiques à respecter en cette période sanitaire exceptionnelle



Respecter les **gestes barrières** et se laver fréquemment les mains.

Un seul foyer peut utiliser simultanément l'**ascenseur**.



Les **déchets** doivent être jetés dans un **sac fermé** et déposés dans un container (ne pas mettre au tri les mouchoirs usagés).

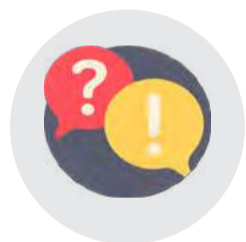


Aucun déchet ne doit se retrouver aux abords des immeubles.

En cas d'intervention dans vos logements, le prestataire prendra connaissance de votre **état de santé** pour adapter son intervention.



Lors des travaux de maintenance / réparation, la **zone** ciblée doit être **dégagée par vos soins**.



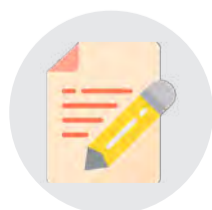
Aérer le logement 15 minutes avant la venue du prestataire.

Ne pas rester stationné dans les parties communes pour **éviter les encombrements**.



De manière générale, il n'y aura pas de quitus à signer pendant cette période de crise sanitaire SAUF pour l'entretien des chaudières individuelles.

Mode opératoire : lavez-vous les mains > désinfection de la tablette > signature avec le doigt (ne pas utiliser le stylet) > désinfection à nouveau de la tablette.



5. Recommandations ciblées :

>Extérieur : Ne pas utiliser le mobilier urbain (banc, barrière, ..) ou nettoyez-vous les mains après chaque toucher.

>Entrée : Se laver les mains avant et après les points de contacts (digicode > poignées).

>Partie-commune : Le port du masque est conseillé dans les parties communes.

>Logements : En cas d'intervention d'un prestataire ou du personnel LMH, limiter le nombre de personnes dans le logement. Il ne faut pas rester dans la même pièce que l'intervenant. Si ce n'est pas possible, l'intervention sera limitée à 15 minutes.

>Intervention travaux ou maintenance : Vous serez prévenu au préalable par téléphone et le mode opératoire vous sera communiqué. Il est demandé d'aérer à minima 15 minutes le logement avant intervention. Lors d'une intervention, le port du masque est obligatoire.

> Communication : Ne rien accepter de la main à la main. Tout objet ou formulaire doit être déposé sur un plateau ou bac prévu à cet effet. Respecter les distanciations sociales vues ci-dessous.

6. Quelle distanciation sociale est à respecter ?

Le choix est porté par LMH pour éviter les transmissions du Covid 19 et les cas contacts :



Avec mon masque



Inférieure à 1 mètre = Interdit



Entre 1 et 2 mètres



Plus de 2 mètres



Si je n'ai pas de masque

Le port du masque est obligatoire !

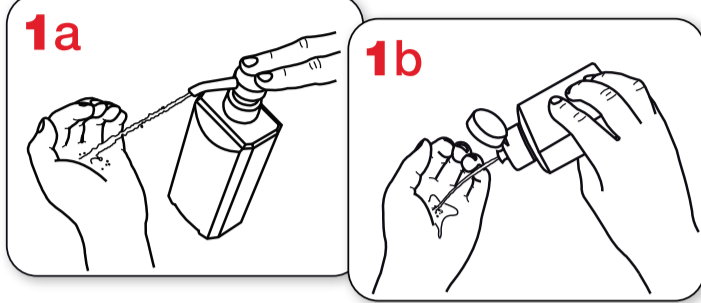
Si vous n'avez pas de masque, le prestataire ou le collaborateur LMH pourra vous en fournir un. Si vous refusez de le porter, l'intervention sera annulée.

7. Comment se laver les mains ?

Source : Organisation Mondiale de la Santé

Friction hydro-alcoolique – Comment ?

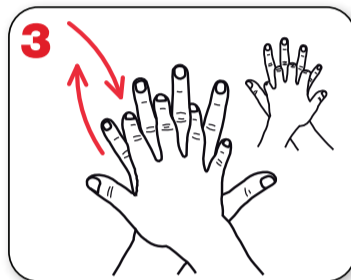
AVEC UN PRODUIT HYDRO-ALCOOLIQUE



Remplir la paume d'une main avec le produit hydro-alcoolique, recouvrir toutes les surfaces des mains et frictionner :



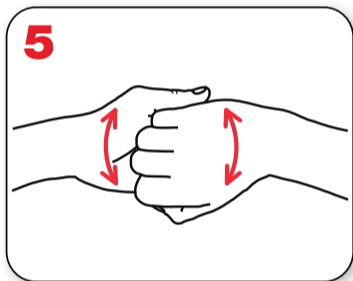
Paume contre paume par mouvement de rotation,



le dos de la main gauche avec un mouvement d'avant en arrière exercé par la paume droite, et vice et versa,



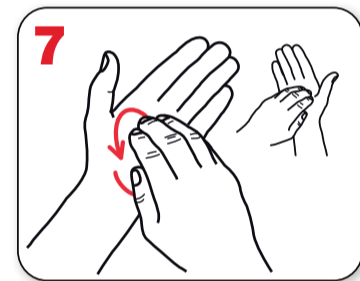
les espaces interdigitaux paume contre paume, doigts entrelacés, en exerçant un mouvement d'avant en arrière,



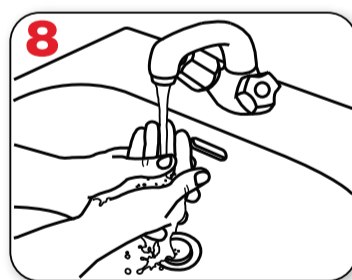
les dos des doigts en les tenant dans la paume des mains, opposées avec un mouvement d'aller-retour latéral,



le pouce de la main gauche par rotation dans la paume refermée de la main droite, et vice et versa,



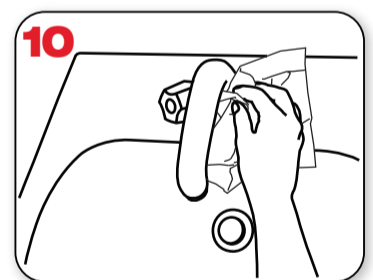
la pulpe des doigts de la main droite par rotation contre la paume de la main gauche, et vice et versa.



Rincer les mains à l'eau,



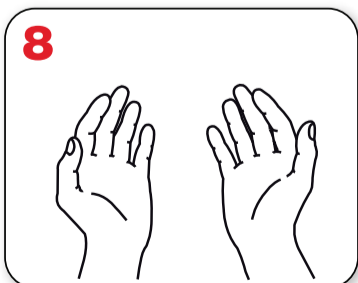
sécher soigneusement les mains avec une serviette à usage unique,



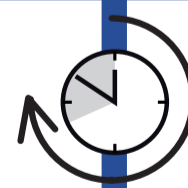
fermer le robinet à l'aide de la serviette.



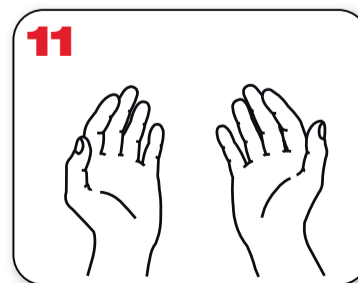
20-30 secondes



Une fois sèches, les mains sont prêtes pour le soin.



40-60 secondes



Les mains sont prêtes pour le soin.